



# PRUNAY

PRUNAY - EN - YVELINES • L'ABBÉ • CRACHES • MARCHAIS - PARFOND • GOURVILLE • LA CHAPELLE • VILLIERS - LANDOUE

## Édito du Maire



**C'est bientôt le printemps !**

Madame, Mademoiselle, Monsieur,

Après une année 2012 peut-être entre parenthèse, 2013 sera importante pour notre commune, dans un contexte économique et social difficile.

L'adoption du nouveau Plan Local d'Urbanisme donne une vision claire du développement futur de notre commune et offre de nouvelles règles d'urbanisation.

Notre budget a été voté avec l'objectif de préserver la bonne situation des finances municipales, mais aussi de poursuivre une politique d'investissement nécessaire au devenir de notre communauté, sans augmentation des taux d'imposition communaux.

Nos efforts porteront également sur le domaine de l'enfance, la vie associative et d'une manière générale sur la solidarité.


Cette nouvelle année concrétisera ce que nous pourrons faire ensemble.

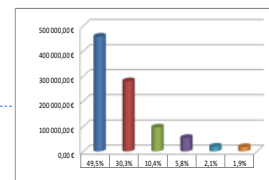
Bonne lecture.

Bien cordialement.

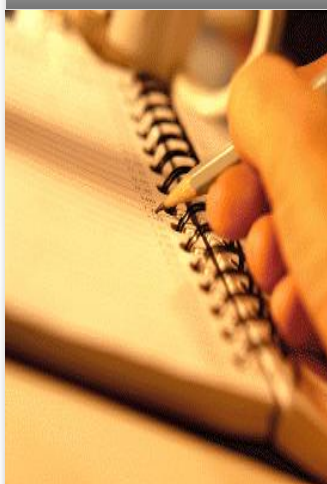
Jean-Pierre Malardeau

# - sommaire -

 Édito du Maire	Page 1	
 Sommaire - Calendrier	Page 2	
 Informations communales	Pages 3-4-5	
 Bibliothèque	Pages 6-7	
 Exposition d'Arts	Page 8	
 Associations	Page 9	
 Le coin du jardinier	Page 10	
 Les brèves	Page 11	
 Informations générales	Page 12	



## Dates à retenir 2013.....



- \* 28 avril Messe à Prunay à 9h30
- \* Aucune messe dans les villages pour les mois de juillet août 2013
- \* 5 mai Loisirs et culture vide-greniers
- \* 23-24 mai Zébulon sortie au Puy du Fou
- \* Inscriptions Christine 06 70 04 80 80
- \* 29 juin Art.etc exposition des ateliers de Prunay espace Kreuth

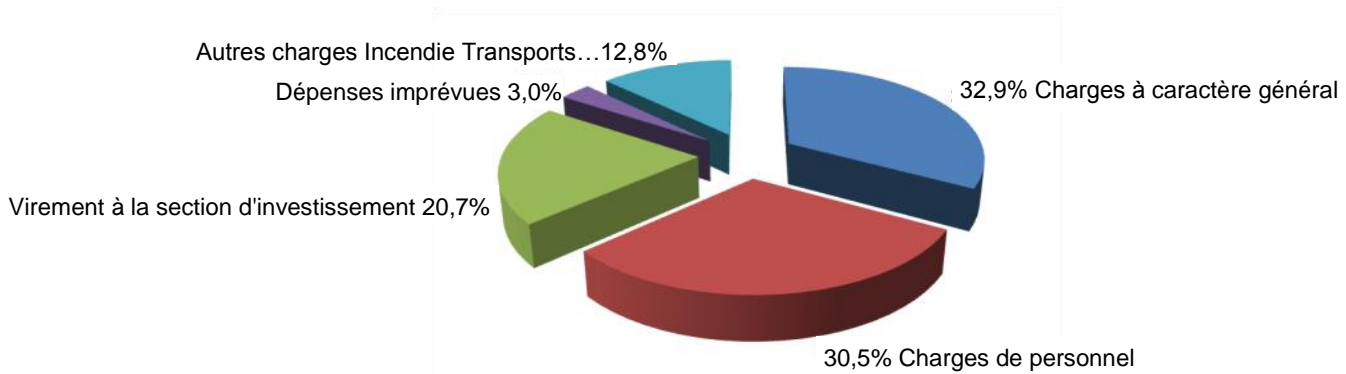
Un fonctionnement maîtrisé.

Des investissements opportuns.

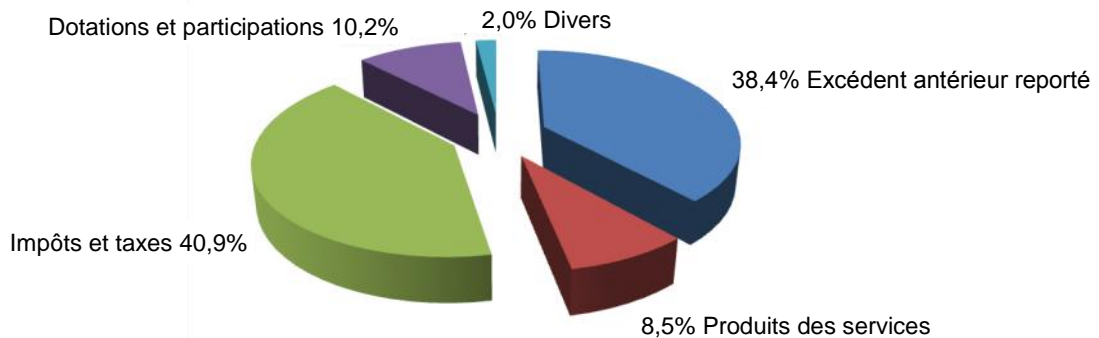
Maintenir la qualité des services rendus tout en proposant un programme d'investissement très important, telle a été l'équation à résoudre pour la préparation de ce budget, dans un contexte où pèsent de nouvelles charges de solidarité nationale et des incertitudes sur les finances locales.

La section de fonctionnement

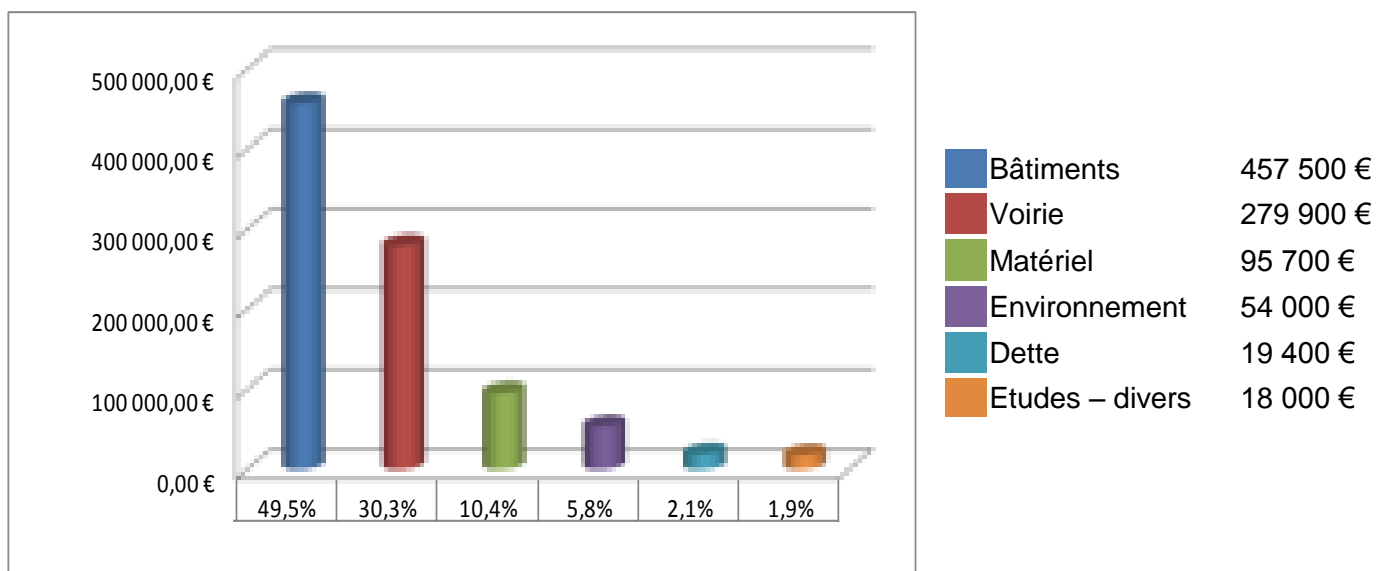
Dépenses : 993 673 €



Recettes : 993 673 €



Les investissements





## Le Plan Local d'Urbanisme (P.L.U.)

Il est désormais opérationnel.

Après presque 4 années de travail, notre nouveau Plan Local d'Urbanisme est devenu le document de référence.

Document majeur et structurant pour notre commune, il définit les règles urbaines et environnementales de notre territoire.

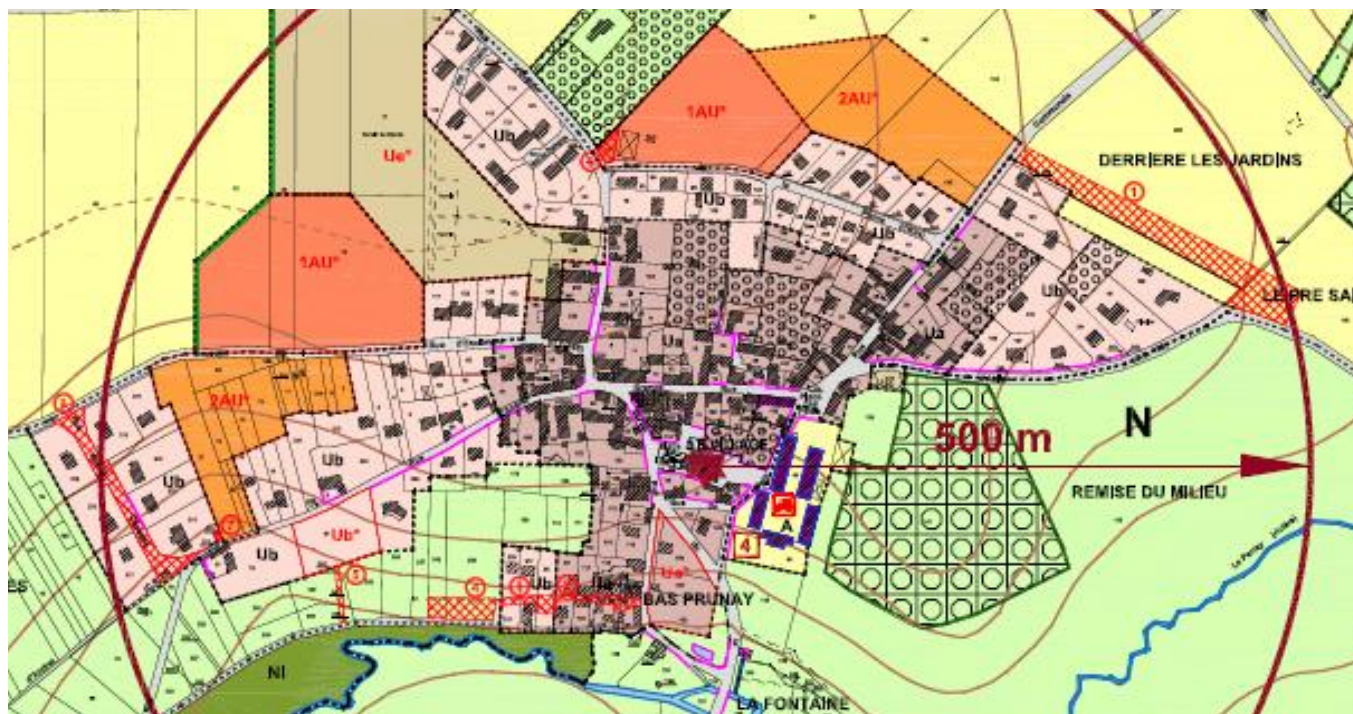
Après de nombreuses réunions auxquelles ont participé les services de l'Etat, les Chambres consulaires, après des présentations à la population et l'enquête publique, le conseil municipal, s'appuyant sur les diverses observations, a approuvé le nouveau P.L.U. le 18 décembre 2012.

Monsieur Le Préfet nous a informés que notre délibération, prenant en compte la majeure partie de ses observations, n'appelait pas d'observation au titre du contrôle de la légalité.

Ce P.L.U. est donc la synthèse de nombreuses réflexions. Il en résulte forcément des arbitrages, parfois contestés.

Il devient un document de référence permettant de gérer le présent, tout en donnant les orientations nécessaires pour une vision à long terme.

Ce dossier, fait actuellement l'objet de deux recours gracieux.



## Plantations

Des plantations ont été réalisées pour marquer les nouvelles entrées des chemins de contournement agricole de Prunay.

D'autres, près du cimetière, se composent d'arbres fruitiers qui dans quelques années susciteront la gourmandise des promeneurs.



## Rythmes scolaires

La réforme des rythmes scolaires provoque des débats animés. Notre communauté n'y échappe pas.

En accord avec les équipes enseignantes et les délégués de parents d'élèves, le conseil de communauté de la CAPY a décidé de demander, comme la loi le permet, le report de la mise en œuvre de cette réforme.

Donc pour la rentrée 2013/2014 rien ne sera changé par rapport à la situation actuelle.

Les prochains mois seront mis à profit pour définir ensemble la future organisation, les moyens à déployer et leur financement.



## PÔLE ENFANCE

L'accueil de loisirs « les lutins » sera ouvert jusqu'au 19 juillet inclus et à partir du 26 août 2013.

Les enfants seront accueillis uniquement sur réservation.

**Les inscriptions sont à faire auprès de madame OGIS directrice de l'accueil jusqu'au 19 mai au 06 70 32 66 13 ou 01 30 46 01 57**



## Accueil de loisirs et garderie périscolaire Inscriptions rentrée 2013

**Les inscriptions sont à déposer auprès de Madame OGIS directrice du pôle enfance jusqu'au 17 juin 2013.**

Après cette date, les enfants seront accueillis dans la limite des places disponibles.

## L'hiver a encore sévi.

La commune s'est dotée d'un nouvel équipement pour affronter les rigueurs des hivers qui se succèdent.

Nous avons déjà eu l'occasion de le tester !







« Un livre est une fenêtre par laquelle on s'évade »  
Julien GREENE Ecrivain (1900-1998)

Surprise, de nouveaux trésors à découvrir en début d'année à la bibliothèque, car même si le printemps semble pointer son nez, il y a toujours des moments pour découvrir des livres, écouter des CD et visionner des DVD.

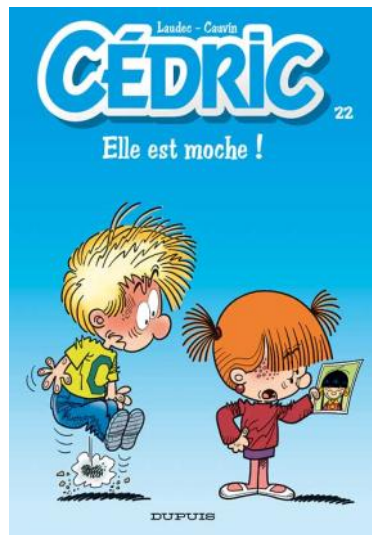
### Farandole des bandes dessinées

Pour les enfants et adolescents, amateurs de bandes dessinées, voici une première sélection de séries disponibles à la bibliothèque. Dans le prochain journal Gargouilles, Garfield et d'autres encore.

∞ Vous en avez assez des trucs sérieux, des super héros. Alors, voici l'histoire d'un groupe d'aventuriers pas comme les autres. Entrez dans le **Donjon de Naheulbeuk** à la recherche de la dernière statuette de Gladeulfeudha qui permettra d'accomplir la prophétie!

∞ **Les épées de verre** vous entraînent dans un monde pré-apokalyptique où le soleil risque d'exploser et de tout réduire en cendres. Yama et une des élus partent pour réunir les 4 épées fabuleuses qui permettront d'ouvrir une porte sur un autre monde!

∞ C'est un petit peuple composé de lutins, de trolls et de fées. Trois d'entre eux partent à la recherche d'un magicien suprême pour délivrer Guillaume du mal absolu.



#### Le Collège invisible!

∞ **Cédric** est un adorable gamin, parfois impétueux garnement qui ne traverse pas toujours la vie sur des passages cloutés, au grand dam de ses parents mais avec la complicité de son pépé!

∞ **Astérix** En 50 avant Jésus Christ, toute la Gaule est occupée par les romains...Toute ? Non ! Un village peuplé d'irréductibles gaulois résiste encore et toujours à l'envahisseur!

∞ Pauvre **Akissi**, les chats du quartier la poursuivent pour lui prendre son poisson et son singe Boubou manque de finir à la casserole. Mais, il en faut beaucoup plus pour la décourager. Cette petite fille survitaminée et aventurière est championne du monde de la bêtise, un vrai piment!

∞ La série **Ariol** met en scène des enfants au physique animalier et joue discrètement des caractéristiques propres à chaque animal. L'âne **Ariol** et Ramono son copain le cochon explorent ensemble les caves ou regardent leur feuilleton télé préféré « Le chevalier, cheval »!

∞ Quand une grenouille se transforme en prince... puis en grenouille... puis encore en prince... De mares en châteaux, **Garuflo** l'ambitieux batracien vit des aventures pleines de rebondissements

### Bilan de fonctionnement 2012

#### Accès et installation

Nombre d'heures d'ouverture hebdomadaires tous publics	6
Nombre de jours d'ouverture annuels	134
Nombre d'heures d'ouverture annuelles	804
Nombre de places assises disponibles	6
Nombre de poste informatique professionnel avec accès internet	1

## Nos collections

Livres imprimés	Fonds hors BDY*	Acquisitions	Eliminations
Adultes	1909	156	115
Enfants	2108	127	0
<b>Total</b>	<b>4017</b>	<b>283</b>	<b>115</b>
Nb. d'abonnements	Adultes <b>7</b>	Enfants <b>7</b>	Total <b>14</b>
Documents vidéo	Tout public <b>120</b>	Acquisitions <b>19</b>	
Documents audio	Tout public <b>10</b>	Acquisitions <b>2</b>	

## Usagers de la bibliothèque

Particuliers	Nouveaux inscrits		Emprunteurs actifs	
Adultes (15 à 64 ans)	17		159	
(65 ans et +)	1		5	
<b>Total Adultes</b>	<b>18</b>		<b>164</b>	
<b>Total Enfants</b>	<b>1</b>		<b>194</b>	
<b>Total enfants et adultes</b>	<b>39</b>		<b>358</b>	
Résidents dans la commune ou les autres communes	39		82	
Collectivités	25		101	
<b>Prêts</b>	Adultes	Enfants	Total	Collectivités
Livres	1289	2746	4035	934
Publications en séries (périodiques etc....)	143	217	360	158
Documents sonores	10	17	27	10
Documents vidéo	106	129	235	0
<b>Total des emprunts</b>	<b>1548</b>	<b>3109</b>	<b>4657</b>	<b>1102</b>



## Services et ressources électroniques proposés par la bibliothèque

Pas d'accès internet au public dans la bibliothèque

Publications en séries, périodiques 254 €

Documents vidéo sur support 850 €

**Total des dépenses d'acquisitions de documents 3913 €**

## Personnel

Pas de personnel salarié

5 bénévoles dont une Responsable

Pas de bénévoles en formation cette année

Service aux scolaires : 2 heures hebdomadaires assurées par 3 bénévoles dont la responsable

\*BDY Bibliothèque Départementale des Yvelines

## Action culturelle

## Institutions

Ecole : Accueil des 5 classes une fois par mois = 76 enfants dans la Bibliothèque et l'Espace KREUTH

Prêts de livres et CD aux professeurs des écoles

Accueil de loisirs : Prêts de livres et de CD aux animateurs et aux enfants

Salon d'Arts – Une Exposition d'Art Peinture et Sculpture une fois dans l'année

Visite thématique des classes la veille de l'Exposition avec les enseignants

Accueil des enfants par les artistes de l'Exposition

Estimation de la population touchée : 400 visiteurs

## Horaires d'ouverture

Lundi de 16h30 à 18h30 – mercredi de 16h à 18h – samedi de 15h à 17 h

## Inscription et tarifs

	Commune	Hors commune
Famille	21€	26€
Adulte	11€	26€

## EXPOSITION D'ARTS



Que s'est-il passé pendant le week-end du 24 et 25 novembre 2012 à la Salle du Moulin ?

Un salon d'Arts porteur de créativité dont le succès ne s'est pas démenti.

Une nouvelle aventure à partager avec onze artistes accueillis dans une jolie mise en scène de Sculptures et Peintures accrochées au fil des cimaises prunaysiennes.



Complice du créateur qui suit son instinct et privilégie les textures et effets de matières, les œuvres d'Anne BOUTIN-COUTIN Invitée d'Honneur et Plasticienne ont à nouveau séduit les visiteurs.

A sa grande surprise, Liliane DESPOIS qui tantôt peintre, tantôt sculpteur passe avec une facilité déconcertante des pinceaux à l'argile a remporté le premier prix du public. Sonia MANNEQUIN et Patrick ROBIC ont également été récompensés



Cette 14<sup>ème</sup> Exposition s'est ouverte pour la 1<sup>ère</sup> fois cette année aux scolaires. Au cours de cette rencontre, quatre artistes ont développé devant les enfants leurs manières de travailler et répondu à toutes leurs questions. Il faut espérer que, devant leur enthousiasme, des vocations seront nées à la suite de cette rencontre.

Vous pouvez consulter le diaporama des œuvres présentées cette année sur le site de la commune <http://www.prunay-en-yvelines.fr> Vie pratique - Bibliothèque



## ASSOCIATIONS

### L'A.P.Y.K



Lors de l'assemblée générale du 16 janvier 2013, le conseil d'administration a été renouvelé et un nouveau bureau a été élu :

Présidente : Nicole LEFOUL

Vice-présidente : Odile COOLEN

Trésorier : Bertrand FERMEUX

Secrétaire : Marie-Aude de MOLLIENS

Chaque année une rencontre entre Bavarois et Prunaysiens est organisée. Cette année KREUTH nous accueillera du 12 au 15 septembre 2013.

N'hésitez pas à nous rejoindre.

L'adhésion à l'APYK comporte une cotisation de 20 euros par personne. Elle est gratuite pour les jeunes de moins de 18 ans.

Si vous êtes intéressés contactez Nicole LEFOUL par téléphone au 01 30 59 08 42 ou par courriel : [nicole.lefoul@wanadoo.fr](mailto:nicole.lefoul@wanadoo.fr)

Le samedi 23 mars aura lieu à Rambouillet, salle Patenôte, de 14 h à 18 h, un forum pour la mobilité des Jeunes en Europe.

## Loisirs et culture

### Vide-greniers



Le village sera encore fiévreux ce dimanche 5 mai lors du prochain vide-greniers.

N'oubliez pas de vous inscrire auprès de Marie-Claire VENEL 01 30 59 04 76. La plupart des habitués ont déjà réservé.

Les membres du comité des fêtes accueilleront les exposants avec un café chaud et une part de brioche, et les frites-andouillettes seront toujours au rendez-vous le midi. Nous vous souhaitons dès aujourd'hui un excellent 5 mai.

### Art.etc

Exposition annuelle des ateliers enfants de Prunay le samedi 29 juin 2013 à l'espace Kreuth de 16 à 18h



## LE COIN DU JARDINIER

### LE PRINTEMPS ARRIVE

ENFIN .....

ALORS vite allons dans nos jardins. Mais pour faire quoi ?

Je laisse aux amateurs de potager, le soin de bêcher, fumer, chauler, de regarder (ou pas) le cycle de la Lune et de semer selon leur gré.

D'abord donnons un petit air de gaité en plantant quelques primevères, pensées, pâquerettes, myosotis, renoncules. Le choix est vaste.



Pour les arbres fruitiers, le temps de la taille est passé, bien que l'on puisse donner encore quelques coups de sécateurs légers, dans les pommiers et les poiriers seulement.

Par contre, dès la fin de la floraison, il faut installer les pièges à « phéromones » pour piéger les papillons qui pondent dans les pommes et les mouches des cerises qui pondent dans les cerises.



Pour les rosiers, il est urgent de tailler à 3 yeux (c'est à dire 10 cm), si ce n'est pas encore fait.

Pour avoir une bonne floraison, il faut mettre un bon engrais organique, ou du fumier bien décomposé et bêcher autour.



Les premiers arbustes sont en fleurs : Forsythias, Spirées, seront bientôt fanés. Vous pourrez alors les tailler si vous le souhaitez.

Couper à la base les vieilles tiges des hortensias : elles vont se dessécher et ne fleuriront pas.

En avril, vous pouvez encore tailler tous les arbustes à floraison estivale, mais ne tardez pas.

Préparez vos jardinières en les nettoyant, et même si vous le pouvez, en les désinfectant à l'eau de Javel. Cela évitera de contaminer, vos futures plantations avec d'éventuelles spores de champignons pathogènes.

Mais soyez encore patients avant de penser à acheter vos Géraniums et Pelargoniums. Avant le début mai les gelées sont encore fréquentes. A moins que vous ne les gardiez bien au chaud dans une véranda.

Un petit rappel, pour tous ceux qui planteront dès le début mai leur plantes annuelles. EVITER les impatientes! Une grave maladie les détruit au bout de quelques semaines. Vous pouvez les remplacer par des Bégonias qui poussent bien, eux aussi, à mi ombre.

FAITES VOUS PLAISIR ET PARTAGEZ VOS REUSSITES POUR LE PLAISIR DES PASSANTS.



**Divagation d'animaux : mesures du Code Rural**

Art. L. 211-23. - Est considéré comme en état de divagation tout chien qui, en dehors d'une action de chasse ou de la garde ou de la protection d'un troupeau, n'est plus sous la surveillance effective de son maître, se trouve hors de portée de voix de celui-ci ou de tout instrument sonore permettant son rappel, ou qui est éloigné de son propriétaire ou de la personne qui en est responsable d'une distance dépassant cent mètres.

Tout chien abandonné, livré à son seul instinct, est en état de divagation, sauf s'il participait à une action de chasse et qu'il est démontré que son propriétaire ne s'est pas abstenu de tout entreprendre pour le retrouver et le récupérer, y compris après la fin de l'action de chasse.

Est considéré comme en état de divagation tout chat non identifié trouvé à plus de deux cents mètres des habitations ou tout chat trouvé à plus de mille mètres du domicile de son maître et qui n'est pas sous la surveillance immédiate de celui-ci, ainsi que tout chat dont le propriétaire n'est pas connu et qui est saisi sur la voie publique ou sur la propriété d'autrui.

**Déjections canines**

Les déjections canines sont autorisées dans les seuls caniveaux à l'exception des parties de ces caniveaux qui se trouvent à l'intérieur des passages pour piétons.

En dehors des cas précités, les déjections canines sont interdites sur les voies publiques, les trottoirs, les espaces verts publics, les espaces des jeux publics pour enfants et ce par mesure d'hygiène publique.

Tout propriétaire ou possesseur de chien est tenu de procéder immédiatement par tout moyen approprié au ramassage des déjections canines sur tout ou partie du domaine public communal.

En cas de non respect de l'interdiction, l'infraction est passible d'une contravention de 1<sup>ère</sup> classe (35 euros).

**Prenez soin de votre ouïe**

Vous avez toute la journée le casque de votre MP3 vissé sur les oreilles et vous passez tous vos week-ends en boîte de nuit ?

Gare aux troubles auditifs ! Le risque existe dès 85 à 90 décibels, c'est-à-dire avant même le volume maximum des baladeurs. Alors, à l'occasion de la journée mondiale de l'audition, qui a lieu en mars, de nombreux professionnels se mobilisent. Si vous avez du mal à percevoir les sons faibles ou si vous avez constamment des bourdonnements dans les oreilles, consultez un médecin.

**Pour toutes vos questions de santé,  
n'hésitez pas à contacter votre conseiller**



*Décès*

Anne-Marie LANGLOIS veuve ENGEL  
le 26/01/2013

Jean-Noël COOLEN le 30/01/2013

*Toutes nos sincères condoléances aux familles.*

*Naissance*

Noa GOULAMHOUSSEN, né le 04/01/2013

*Tous nos vœux au bébé et félicitations aux parents.*

## Les dictons de saison

Il vaut mieux un renard au poulailler qu'un homme en chemise en février

Quand il pleut à St-Aubin, l'eau est plus chère que le vin

## Recensement Militaire 2<sup>ème</sup> période 2013

Jeunes gens et filles nés entre le 1<sup>er</sup> avril 1997 et le 30 juin 1997, faites-vous recenser à la Mairie avant le 30 juin 2013.

- Présentez-vous avec le livret de famille et votre carte nationale d'identité.
- Si vous avez oublié de vous faire recenser avant cette date, veuillez cependant passer à la Mairie.

**Bureau du Service National de Versailles**

**01 30 97 54 54 ou 01 30 97 54 55**  
bsn-ver@dsn.sga.defense.gouv.fr

### Numéros de téléphones utiles

École de Prunay.....	01 30 59 18 57
Garderie.....	01 34 84 43 05
Accueil de Loisirs.....	01 30 46 01 57
CAPY.....	01 30 46 07 56
SIAEP (Syndicat des Eaux).....	01 30 88 07 50
SICTOM (ordures ménagères).....	08 00 49 50 61

## LA COMMUNE DE PRUNAY-EN-YVELINES

### RECRUTE 1 ADJOINT TECHNIQUE

#### MISSIONS PRINCIPALES:

- ENTRETIEN ESPACES VERTS
- ENTRETIEN VOIRIE
- ENTRETIEN BÂTIMENTS
- TRAVAUX DIVERS

**TEMPS COMPLET 35H**

#### PROFIL RECHERCHE :

- EXPERIENCE PROFESSIONNELLE
- TITULAIRE DU PERMIS VL (PL SOUHAITE)

#### POSTE A POURVOIR DÈS QUE POSSIBLE

**DATE LIMITE DE CANDIDATURE: 05 AVRIL 2013**

Tél 01 30 46 07 20

mairie.prunay-yvelines@wanadoo.fr

### URGENCES

**Pompiers 18**  
**Urgences européennes 112**  
**Gendarmerie 17**  
**S.A.M.U 15**

### PRUNAY - INFOS N° 113

- **Directeur de Publication :**  
Jean-Pierre Malardeau
- **Conception :**  
Claude Despois
- **Membres du comité de rédaction :**  
Maïté Bousquet, Michelle Clément,  
Bertrand de Molliens, Anne-Marie Fermeaux,  
Bernard Jouve, Nicole Pommereau, Christiane Robillard.

*Photos et impression mairie de Prunay en Yvelines.*

**MAIRIE DE PRUNAY - 4, rue d'Andret - 78660 Prunay-en-Yvelines**

**Tél. : 01 30 46 07 20 - Fax : 01 30 46 07 28 - e-mail : mairie.prunay-yvelines@wanadoo.fr**

*Ouverture du lundi au vendredi de 9h à 12h - Lundi, jeudi, vendredi de 14h à 17h - Mardi de 14h à 19h*

*Ouverture et permanence du Maire sur rendez-vous : Samedi de 10h à 12h*